

## **Inscripciones antiguas en donde se hace constar el gentilicio Intercatiensis propio de los habitantes de Intercatia**

*A las fuentes escritas legadas por la antigüedad han de añadirse las otras obtenidas por excavaciones o hallazgos sueltos, tales como epigráficos, iconográficos, monetarios, monumentales, etc... que constituyen distintas ramas de la Arqueología.*

*Las inscripciones y leyendas generalmente realizadas sobre elementos líticos, a veces de gran tamaño, o en otros de distintos materiales, han orientado a nuestros investigadores en muchas de sus aseveraciones. Estas inscripciones, muy frecuentes en el mundo romano, tenían múltiples referencias y con frecuencia lo hacían al origen de los habitantes de un pueblo, ciudad, etc.*

*Estos hallazgos hispanos se han intentado recoger y calalogar y así en 1858 Theodor Mommsen el célebre historiador y epigrafista alemán de la Academia Prusiana, Premio Nóbel, le encomendó a su discípulo Emil Hübnner la edición de la obra más importante de su carrera. La edición del volumen II correspondiente a Hispania del Corpus Inscriptionum Latinarum (C.I.L II) que según la metodología establecida, debía de contener todas las inscripciones latinas antiguas de Hispania, excepto las cristianas. La investigación de Hübnner en su viaje de marzo de 1860 a octubre 1861, a nuestro país, dio como resultado el primer Corpus de Hispania el cual fue publicado en 1869, ampliado posteriormente con un Supplementum en 1892 fruto del trabajo realizado en la península durante 1881,1886 y 1889. Contiene esta obra 6.350 inscripciones latinas, señalándose a continuación aquellas en las que aparece el gentilicio de los habitantes de Intercatia, Intercatienses.*

*Hübner (C.I.L) n° 4.233 (inscripción litográfica)*

**L.ANTONINIUSSMODESTUS**

**INTERCATIEN(sis)**

**EX GENTE VACCAEOR (um) Tarraco**

*Hübner (C.I.L) n° 6.093 (inscripción litográfica)*

**L. ANTO (nius) PATERN (i)**

**INTERCATIENSI EX GEN (te)**

**V/ACCAEORUM CLUNIENSE**

*Hübner (C.I.L)n°. 2.786 (inscripción litográfica)*

*Se hace mención de esta inscripción lítica en el libro de Ceán Bermudez y fue encontrada en las proximidades de Medina de Rioseco lo que le hace decir a este autor que allí se encontraba dicha ciudad **Intercatia**.*

*ATTVAE BOTTIAE BOUTTI.F(iliae)  
INTERCATIENSI  
AN XXXIII A ANTONIUS.VXO.S.F.C*

*Hübner (C.I.L) n° 5.763 (inscripción en bronce)*

*Corresponde a una tesera de hospitalidad encontrada en **Paredes de Nava** en un paraje denominado **La Ciudad** en 1869 y representa un contrato que se realiza entre la ciudad de Intercatia y la civitas palentina.*

*III NON MART IMP CAESAR XIII COS ACCES  
LICINI INTERCATIENSIS TESSERM HOSPITALEM  
FECUM CIVITATE PALANTINA SIBI ET FILIIS SUIS  
POSTERISQUE ANENI AMMEDI PER MAG  
FIRISICUM HOSPITIO AMMIC DIE CAEN*

*Fue publicada por el célebre epigrafista P. Fidel Fita en el B. Real Academia de la Historia, Tomo 13 año, 1888 juntamente con otra tesera encontrada en el mismo lugar en el presente año que representa dos manos diestras empalmando y trabándose por los pulgares, cuya propiedad correspondía a Don Sebas María de Castro presbítero de **Paredes de Nava**, informador de Fita y corresponsal de la región y coleccionista conocido (Hübner n° 5.762)*

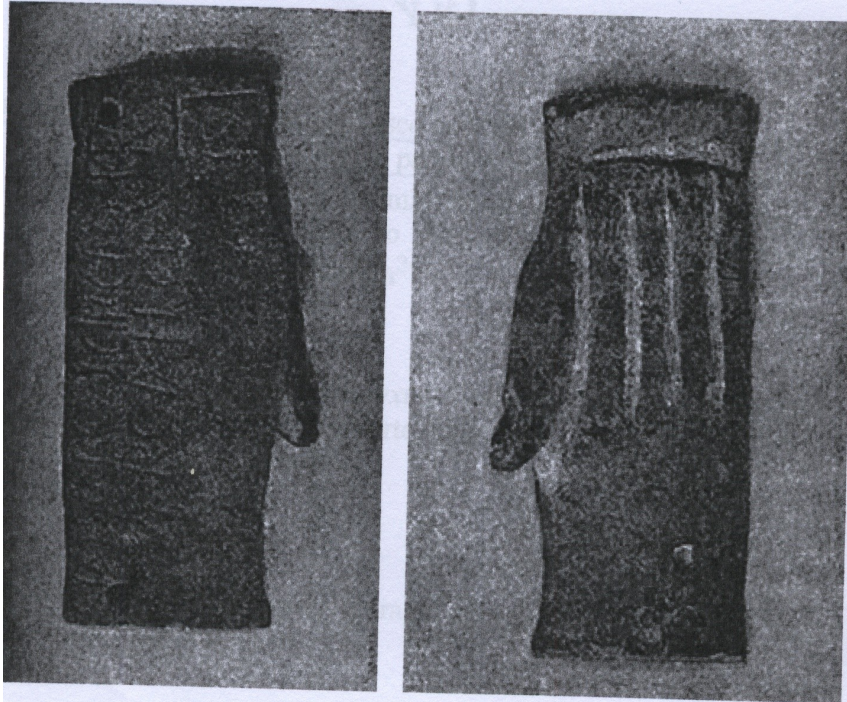
*En 1999 A. Castellano y H. Gimeno han publicado con el título “TRES DOCUMENTOS DE HOSPITIUM INEDITOS” la aparición últimamente en **Paredes de Nava**, de dos piezas de hospitium (tesera hospitales) en “Pueblos, lenguas y escrituras en la Hispania Prerromana: Actas del VII Congreso Coloquio sobre Lenguas y Culturas Paleohispánicas. Una de esta Teseras tiene una inscripción que hace referencia a los habitantes de la ciudad de Intercatia. Desconocemos si estas piezas se encuentran en la actualidad catalogadas en el CIL.*

*Dice así: (inscripción en bronce)*

*M(arcus) Titius. Fronto. T(u)riasso ninsis. sibi. Liberis  
Posterisque tisseram hospitale(m) fecit. Cum populo  
Intercatiense ,eodem iure.eadem lege qua.Intercatienses*

\*\*\*\*\*

**Paredes de Nava.**



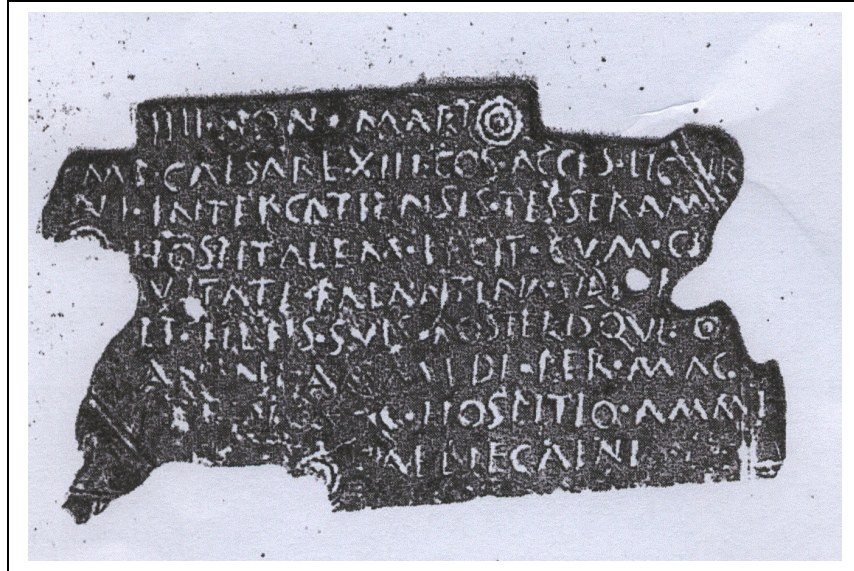
Tésera de bronce. Tamaño natural.

◉ <A I S A R O S C I I c C I Q I c R ◉

Δ R G A I L O

*Caesaros Cecciq(um) Icr(o) Argailo.*

*Tésera de Hospitalidad procedente del paraje denominado **La Ciudad** en el término municipal de **Paredes de Nava** hallada en 1869 y publicada por P.Fita en el Boletín de la Real Academia de la Historia en Noviembre de 1888. “Labrada en tosco artificio representa dos manos diestras empalmando y trabándose por los pulgares. La mano sobrepuesta lleva un anillo en el dedo corazón. Expresa un pacto un pacto de hospitalidad u hospedaje”*

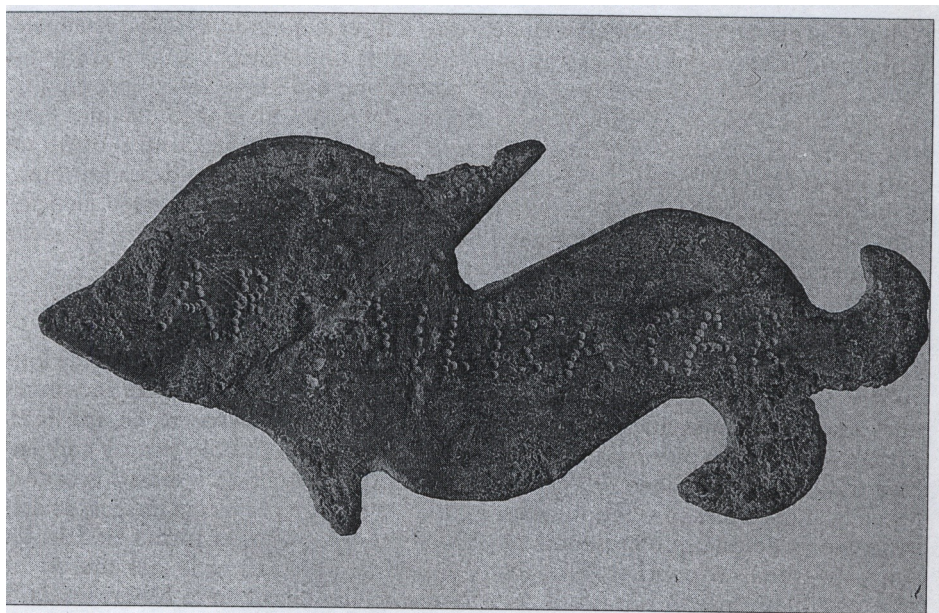


demia de la Historia [Publicaciones periódicas]. Tomo I

III • NON • MARTII ◉  
IMP • CAESARE • XIII • COS • ACCES LICIR  
NI • INTERCATIENSIS • TESSERAM  
◉ HOSPITALEM • PECIT • CVM • CI  
VITATE • PALANTINA • SIB ◉ I  
ET ◉ FILIIS • SVIS • POSTERISQVE ◉  
ANENI • AMMEDI • PER • MAG  
FLAISICVM • HOSPITIO • AMMI  
◉ CAENEAENI  
<11

*habitantes de la ciudad de PalenTésera de Hospitalidad encontrada en el paraje denominado **La Ciudad** del término municipal de **Paredes de Nava** hacia 1860 y publicada por P.Fita en el Boletín de la Real Academia de la Historia en Noviembre de 1888, en donde figura el*

*gentilicio INTERCATIENSIS. Es un pacto entre un intercatiense ycia, fechada en el año II de la Era Cristiana.*



*TESSERA HOSPITALIS* (fig. 3)

Procedente de Paredes de Nava. Bronce con forma de delfín de 7,7 cms de longitud y 3,8 de anchura. Las aletas y la cola están decoradas mediante incisiones punteadas, las mismas que se utilizan para la inscripción que recorre, en una línea, la parte central de la pieza. La utilización del delfín como símbolo es muy corriente en todo el mediterráneo. Hay monedas, concretamente ases y denarios acuñados en Sekaisa, Bolskan y Sekobirikes, que llevan en su reverso una imagen de delfín. Además de ésta que presentamos existen *tesserae* con esta forma en Fuentes Claras (Teruel), Arcobriga (Zaragoza), Sasamón (Burgos) y la del museo de Cáceres (cf. Inventario nn. nn. 2, 5, 6, 7, 13). Todas ellas con la cabeza hacia la izquierda y la cola a la derecha. No ocurre lo mismo con las otras figuras de animales en las que predomina la cabeza hacia la derecha.

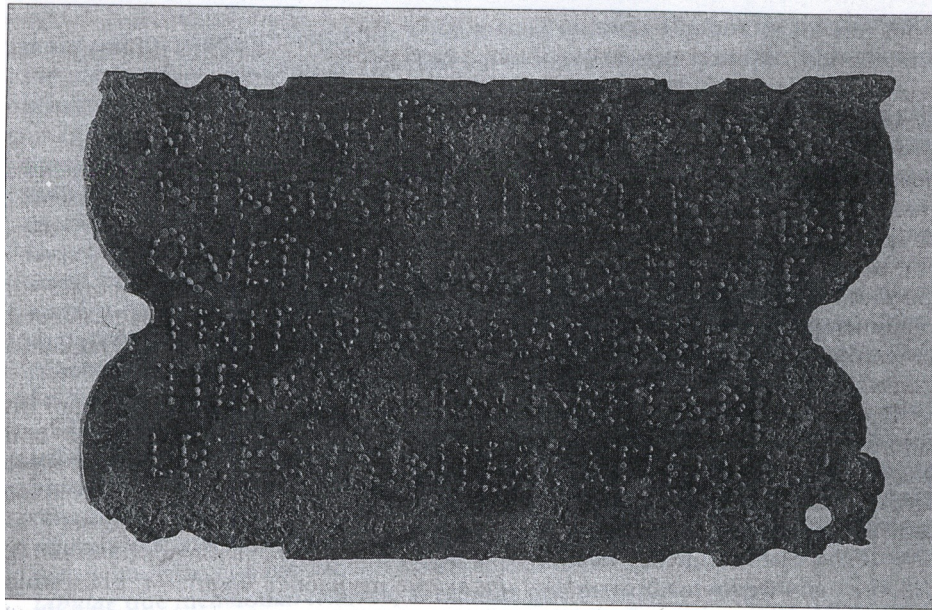
CAR AILICA CAR

*Tessera hospitalis procedente de Paredes de Nava*

**En : TRES DOCUMENTOS DE HOSPITIUM INÉDITOS.-**

**A. CASTELLANO- H. GIMENO**

**Publicado en PUEBLOS, LENGUAS Y ESCRITURAS EN LA HISPANIA PRERROMANA: Actas del VII Coloquio sobre lenguas y Culturas Paleohispánicas (Zaragoza 12 a 15 de marzo de 1999). Francisco Villar y Francisco Beltrán. Salamanca: Ediciones Universidad de Salamanca 1999.**



*M(arcus) · T(itius) · F(ro)ñto · T[ri]asso  
 ninsis · sibi · liberis · posteris-  
 que tisseram · hospitale[m]  
 fecit · cum · populo · In̄terca-  
 tiense · eodem iure · eadē  
 lege qua · Intercatienses*

*TESSERA HOSPITALIS* (fig. 4)

Procedente de Paredes de Nava. Placa de bronce de forma rectangular. Medidas: 5,7 cms de alto por 9,5 de longitud y 1,5 milímetros de espesor. Letras 0,5 cms. La superficie está ligeramente deteriorada pero bien conservada, presenta concreciones terrosas y pequeños focos de cloruros. La parte superior es recta con cuatro muescas, dos de ellas próximas a la esquina izquierda y las otras dos a la derecha. La escotadura mas cercana a cada una de las esquinas es semicircular y las interiores son rectangulares. Son estas precisamente las que suponemos encajarían con la otra placa. Las mismas características tiene la parte inferior, si bien los detalles se aprecian con menor precisión debido al desgaste que tiene ese lado. En la parte inferior derecha tiene un orificio circular. Los lados menores de la pieza son ondulados y rematan en el centro en forma semicircular cóncava, sin duda es un detalle decorativo de la pieza, pero también sirve para agarrar mejor a la misma.

La inscripción está incisa mediante punteado, técnica frecuente en otras piezas de metal con *hospitia*, en general de pequeño formato y muchas veces en lengua celtibérica, aunque hay que remarcar que es de los pocos textos de este tipo, de *hospitium*, escrito en latín y grabado con esta técnica hasta ahora conocidos<sup>1</sup>, pues la mayoría son incisos.

*Tessera hospitalis procedente de Paredes de Nava*

**En : TRES DOCUMENTOS DE HOSPITIUM INÉDITOS.-**

**A. CASTELLANO - H. GIMENO**

**Publicado en PUEBLOS, LENGUAS Y ESCRITURAS EN LA HISPANIA PRERROMANA: Actas del VII Coloquio sobre lenguas y Culturas**

*Paleohispánicas (Zaragoza 12 a 15 de marzo de 1999). Francisco Villar y Francisco Beltrán. Salamanca: Ediciones Universidad de Salamanca 1999*